

Dossier de Presse

Les Crus Bourgeois du Médoc **#CLASSEMENT** **2025**



**DÉPASSER
LES ÉTIQUETTES**

Un label d'exception #ÊTRE UN CRU BOURGEOIS



QUELQUES CHIFFRES CLÉS...

- 120 Crus Bourgeois
- 36 Crus Bourgeois Supérieurs
- 14 Crus Bourgeois Exceptionnels
- 15 M de bouteilles/an
- 21 % de la surface de production totale du Médoc
- 22 % de la production de vin du Médoc



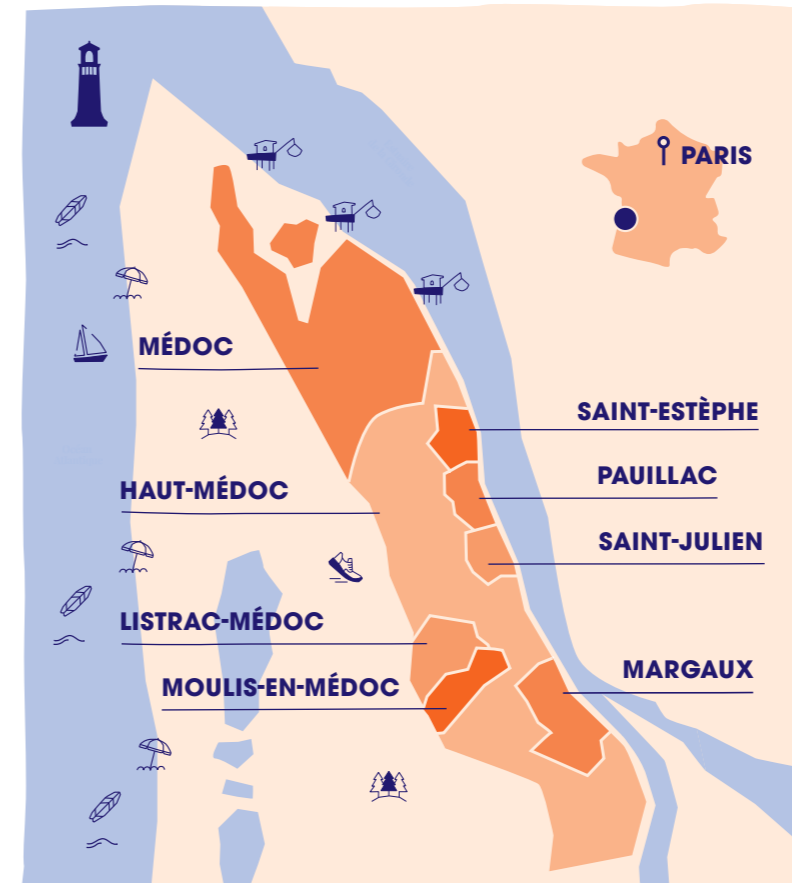
L'ALLIANCE DES CRUS BOURGEOIS DU MÉDOC

L'Alliance des Crus Bourgeois du Médoc regroupe un **collectif de près de 120 vignerons** aux profils éclectiques, épicuriens et profondément attachés à leur presqu'île entre l'estuaire de la Gironde et l'océan Atlantique.

Fiers de ce **terroir viticole exceptionnel**, engagés pour leur territoire et les pieds sur terre, ces femmes et ces hommes sont animés par la volonté d'élever la qualité de leurs vins à son meilleur niveau, de cultiver et de partager l'art de vivre authentique et convivial du Médoc et d'incarner leurs vins de propriété.

Nos valeurs #HUMAIN, EXIGENCE, ÉPICURISME

Le Classement des Crus Bourgeois du Médoc s'adresse à tout cru habilité à produire du vin rouge dans huit AOC.



LES 8 APPELLATIONS

- Médoc
- Haut-Médoc
- Llistrac-Médoc
- Moulis-en-Médoc
- Margaux
- Saint-Julien
- Pauillac
- Saint-Estèphe

ASSURER UNE QUALITÉ CONSTANTE AUX CONSOMMATEURS

Depuis 2020, chaque Classement est **valable 5 ans**. Il permet de reconnaître et labelliser la qualité exceptionnelle des vins emblématiques des propriétés viticoles du Médoc.

• Les **contrôles organoleptiques** avant conditionnement perdurent pendant toute la durée quinquennale du Classement (au moins 2 contrôles par cru).



• La **traçabilité et l'authentification** de chaque millésime sont possibles via un sticker apposé sur chaque bouteille depuis 2010. Le QR code renvoie vers une fiche château avec le terroir, les cépages, la surface cultivée, les notes de dégustation et les activités œnotouristiques.

Classement 2025

#NOUVEAUX CRITÈRES PLUS EXIGEANTS



“ Nous avons choisi d'élever les critères de sélection du Classement 2025 pour accompagner l'ensemble de la famille des Crus Bourgeois du Médoc à produire des vins variés, constants et de grande qualité. Notre promesse est de permettre aux consommateurs de vivre de belles dégustations avec les vins classés. ”

ARMELLE CRUSE, CHÂTEAU DU TAILLAN
Vice-présidente de l'Alliance des Crus Bourgeois



DES PRATIQUES VITICOLES RESPECTUEUSES DE L'ENVIRONNEMENT

Chaque château doit désormais apporter la preuve dans son dossier de candidature qu'il bénéficie d'une certification environnementale de niveau 2 (par exemple AREA, Bee Friendly ou Terra Vitis*) pour l'obtention de la classification Cru Bourgeois, ou de niveaux 2 et 3 (HVE**) pour les mentions Cru Bourgeois Supérieur et Cru Bourgeois Exceptionnel.

*Liste non exhaustive. Il s'agit d'une reconnaissance de démarche environnementale approuvée par l'État.

** La Haute Valeur Environnementale (HVE) correspond au 3^e niveau de la certification environnementale des exploitations agricoles, le niveau le plus élevé.



DES DÉGUSTATIONS À L'AVEUGLE OBLIGATOIRES

Chaque candidat doit désormais répondre à des normes plus strictes, incluant une dégustation obligatoire à l'aveugle* par un jury composé de dégustateurs.

CLASSEMENT IMPARTIAL ET INDÉPENDANT

Il est encadré par un cahier des charges et un plan de vérification stricts homologués par les pouvoirs publics français. Il est coordonné par un organisme de vérification autonome, QB Vérification, qui permet d'assurer une indépendance du Classement à toutes les étapes.

À la recherche de l'excellence

#UN TRAVAIL DE SÉLECTION RIGOUREUX

Pour rentrer dans le Classement, chaque cru doit faire acte de candidature auprès de l'Alliance des Crus Bourgeois du Médoc.

1. VÉRIFICATION DES DOSSIERS

- Chaque candidat a dû déposer son dossier **avant le 30 septembre 2023** en indiquant le niveau de Classement auquel il souhaitait postuler.
- Tous les dossiers ont fait l'objet d'une **vérification méticuleuse** par l'Alliance des Crus Bourgeois du Médoc, puis par l'organisme QB Vérification.
- Une visite a été organisée chez tous les candidats à réception de leur dossier pour s'assurer qu'ils répondent aux **règles d'éligibilité** du cahier des charges : nom de château, structure d'accueil minimale, signalétique etc.
- Les candidats aux mentions **Cru Bourgeois Supérieur et Cru Bourgeois Exceptionnel** doivent fournir un second dossier, quelques mois plus tard.
- Ces dossiers spécifiques témoignent d'un travail de fond et mettent en avant les **investissements techniques, viticoles et commerciaux** réalisés tout au long de l'année par les châteaux.

2. ANALYSE SENSORIELLE OBLIGATOIRE ET À L'AVEUGLE

- Deux commissions, composées chacune de **cinq dégustateurs parmi les 30 dégustateurs professionnels formés**, ont réalisé à l'aveugle de février à septembre 2024 une dégustation verticale de cinq millésimes imposés d'un même cru et ont attribué une note moyenne.
- Lors de cette analyse sensorielle, la note obtenue par le cru candidat le positionne au **niveau 1, 2, 3 ou 4** et conditionne son accès au niveau de Classement Cru Bourgeois, Cru Bourgeois Supérieur, Cru Bourgeois Exceptionnel ou non classé.
- Les dégustations sont anonymes et organisées de manière uniforme. Elles permettent d'évaluer la qualité globale du vin, dont la **constance de qualité** et le **potentiel de garde** proposé sur les différents millésimes, tout en garantissant une évaluation impartiale et rigoureuse.



“ Le principe est de déguster un château sur cinq millésimes de 2017 à 2021 et de donner une appréciation globale, basée sur la qualité et sur la régularité du château sur ces cinq récoltes. Nous n'avons que quatre niveaux de notation allant de A pour un vin régulier et de haute qualité à D pour un vin à défaut ou ne méritant pas d'être Cru Bourgeois. Ce système de notation par lettre est ensuite converti en points qui donneront accès aux niveaux Cru Bourgeois, Cru Bourgeois Supérieur, Cru Bourgeois Exceptionnel ou non classé. ”

UN DÉGUSTATEUR



#CRITÈRE 1. Obtention d'une certification environnementale de niveau 2 et 3.

#CRITÈRE 2. Actions mises en œuvre à chaque étape de la conduite de l'exploitation pour optimiser la **qualité et la typicité du Cru** (5 thèmes : vignoble, récolte, chais, conditionnement, système qualité).

#CRITÈRE 3. Mise en valeur du Cru (5 thèmes : mise en valeur du site, qualité de l'accueil des visiteurs, promotion individuelle et collective, modes de distribution, valorisation nationale et internationale).

Les **critères 2 et 3** sont étudiés dans un dossier de 50 pages maximum rédigé de manière libre par les candidats. Chacun y présente ses points forts.

Une commission de **10 experts** (5 profils techniques, 5 profils promotion) étudie pendant plusieurs mois les dossiers spécifiques des candidats aux mentions Cru Bourgeois Supérieur et Cru Bourgeois Exceptionnel. Ils procèdent également à une visite de chaque exploitation avant de rendre leur notation pour les critères 2 et 3.

UN JURY DE SIX PERSONNES POUR ÉTABLIR LE CLASSEMENT DÉFINITIF

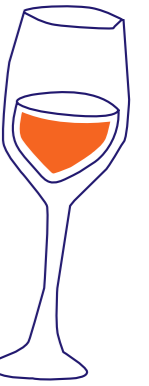
Le **Classement final** des Crus Bourgeois du Médoc et l'attribution des mentions complémentaires Cru Bourgeois Supérieur et Cru Bourgeois Exceptionnel revient aux six membres du jury. Ce jury est présidé par **Philippe Faure-Brac**, chef-sommelier, meilleur sommelier au Monde 1992.

Il regroupe également une vice-présidente, **Karine Valentin**, journaliste Indépendante, membre du comité de dégustation de La Revue du Vin de France, deux membres des dégustateurs et deux membres des experts. Le Président et la Vice-présidente ne sont jamais intervenus dans les différentes étapes préalables jusqu'alors.

Le rôle du jury est d'apprécier de manière anonyme les **résultats de dégustation** (analyse sensorielle) et les critères 2 et 3 des candidats aux mentions complémentaires. À noter que, pour la mention Cru Bourgeois Exceptionnel, le jury délibère à bulletin secret, à la majorité des 2/3 des voix.

Un label, trois niveaux d'excellence #3 NIVEAUX DE CRUS BOURGEOIS DU MÉDOC

Depuis 2020, il existe trois niveaux dans le Classement de Crus Bourgeois du Médoc : **Cru Bourgeois, Cru Bourgeois Supérieur et Cru Bourgeois Exceptionnel**. Aucun numéris clausus n'est prévu par catégorie. La clef d'entrée pour chacun des niveaux est la note reçue lors de la dégustation.



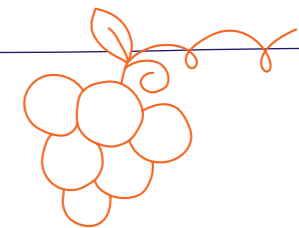
- Avoir atteint **au moins le niveau 3** à l'analyse sensorielle.
- Disposer d'une **certification environnementale** de niveau 2.



- Avoir candidaté à une mention complémentaire.
- Avoir atteint **au moins le niveau 1 ou 2** à l'analyse sensorielle.
- Disposer d'une **certification environnementale** de niveau 2 et 3.
- Avoir obtenu **au moins 12 points** et **aucun D** au dossier spécifique sur les 10 thèmes des critères 2 et 3.



- Avoir candidaté au niveau **Cru Bourgeois Exceptionnel**.
- Avoir atteint **le niveau 1** à l'analyse sensorielle.
- Disposer d'une **certification environnementale** de niveau 2 et 3.
- Avoir obtenu **au moins 12 points** et **aucun D** au dossier spécifique sur les 10 thèmes des critères 2 et 3.
- Avoir obtenu la **majorité des 2/3** des voix du jury lors d'un vote à bulletin secret.



**DÉCOUVREZ
LE CLASSEMENT
2025**



Les Crus Bourgeois du Médoc

#CLASSEMENT 2025



Le classement 2025 distingue trois niveaux d'excellence : Crus Bourgeois, Supérieurs et Exceptionnels, célébrant le savoir-faire des vignerons et la richesse du Médoc.

CRU BOURGEOIS EXCEPTIONNEL

AOC MÉDOC

Château la Cardonne
Château Castera
Château Laujac

AOC HAUT-MÉDOC

Château Malescasse
Château de Malleret
Château Paloumey
Château Reysson
Château du Taillan

AOC LISTRAC-MÉDOC

Château Reverdi

AOC MARGAUX

Château d'Arsac
Château Mongravey
Château Paveil de Luze

AOC SAINT-ESTÈPHE

Château le Crock
Château Laffitte Carcasset

CRU BOURGEOIS SUPÉRIEUR

AOC MÉDOC

Château la Branne
Château Escot
Château Fleur la Mothe
Château la France
Château Delhomme
Château Greysac
Château Haut-Bana
Château Labadie
Château Noaillac
Château Patache d'Aux
Château Pierre
de Montignac

Château Poitevin
Château Preuillac
Château Saint-Hilaire
Château les Tuileries

AOC HAUT-MÉDOC

Château Beaumont
Château Bel Air Gloria
Clos la Bohème
Château du Cartillon
Château Cissac
Château Dillon

Château Lamothe
Bergeron
Château Lestage Simon
Château Liversan
Château Magnol
Château Meyre

Château du Moulin Rouge
Château Peyrabon
Château Peyrat-Fourthon
Château Pontoise Cabarrus
Château Ramage la Batisse

AOC MOULIS-EN-MÉDOC

Château Biston-Brillette
Château Lalaudey
Château la Mouline
Château la Fortune

AOC MARGAUX

Château la Fortune

AOC SAINT-ESTÈPHE

Château de Côte
Château Tour des Termes

CRU BOURGEOIS

AOC MÉDOC

Château les Anguilley
Château d'Argan
Château l'Argenteyre
Château Beauvillage
Château Bégradan
Château Bégadanet
Château Bellegrave
Château Bellevue
Château de Bessse
Château Bessan Ségur
Château le Bourdieu
Château Bournac
Château des Cabans
Château Cangruy
Château Carcanieux
Château la Chandellière
Château Chantemerle
Château Clément Saint-Jean
Château Côtes de Blaignan
Château de la Croix
Château d'Escurac
Château Gémeillan
Château la Grange
de Bessan
Château des Granges d'Or
Château Grevière
Château Haut Barrail
Château Haut Canteloup
Château Haut-Maurac
Château Haut Queyran
Château Lacombe Noaillac
Château Ladignac
Château Lalande d'Auvion
Château Lassus
Château les Lattes
Château Leboscq
Château Lestruelle
Château Lousteauneuf
Château Maison Blanche
Château Mareil

Château Mazails
Château Méric
Château Moulin de Bel Air
Château Moulin de Canhaut
Château Moulin de l'Abbaye
Château Moulin de Taffard
Château les Mourlanes
Château Nouret
Château de Panigon
Château Pey de Pont
Château La Pirouette
Château Plagnac
Château Pontet Barrail
Château Pontey
Château Ramafort
Château la Ribaud
Château Ricaudet
Château la Roque de By
Château Roquegrave
Château Rousseau
de Sipian
Château Saint-Aubin
Château Saint Bonnet
Château Saint-Christophe
Château le Temple
Château Tour Castillon
Château Tour Prignac
Château Tour Saint Vincent
Château des Tourelles
Château les Tresquots
Château Troussas
Château la Valière
Vieux Château Landon
Château le Vieux Fort
Château Vieux Robin
Château le Vieux Serestin

AOC HAUT-MÉDOC

Château d'Arcins
Château d'Aurillac
Château Barateau
Château Barreyres
Château Bibian
Château le Bourdieu
Vertheuil
Château de Braude
Château de Cartujac
Château Corconnac
Château Croix du Trale
Château Dasvin Bel Air
Château Devise d'Ardilly
Château la Fon du Berger
Château Grand Clapeau
Olivier
Château Grandis
Château Haut Beyzac
Château Haut-Madrac
Château Lacour Jacquet
Château Martin
Château le Monteil d'Arsac
Château Moulin de
Blanchon
Château Moulin des
Moines
Château Prieuré de Beyzac
Château Puy Castera
Château du Raux
Château Rollin
Château Saint Ahon
Château Sènilhac
Château Tourteran
Château Victoria
Château Vieux Landat
Château de Villambis

AOC LISTRAC-MÉDOC

Château Capdet
Château Donissan
Château Lafon
Château Lalande
Château Liouner
Château Sèmeillan Mazeau

AOC MOULIS-EN-MÉDOC

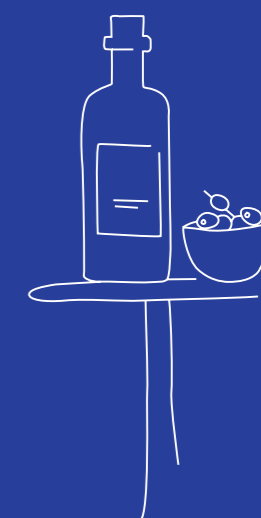
Château Guitignan
Château Pomeys

AOC PAUILLAC

Château Plantey

AOC SAINT-ESTÈPHE

Château la Commanderie
Château Coutelin Merville
Château German Marbuzet
Château Picard
Château Tour Saint-Fort



170
CHÂTEAUX
DU MÉDOC

dans le classement 2025



Interview

#4 QUESTIONS À PHILIPPE FAURE-BRAC

Président du jury des Crus Bourgeois du Médoc, chef-sommelier, meilleur sommelier du Monde 1992.

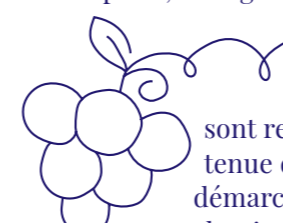


COMMENT DÉCRIREZ-VOUS CE CLASSEMENT 2025 ?

C'est un classement constructif qui est le reflet d'une période particulière. Les propriétés candidates ont souhaité faire reconnaître l'ensemble de leurs démarches et de leurs efforts réalisés ces dernières années pour produire mieux en s'adaptant aux évolutions du marché et du climat.

QUELLES EN SONT LES CARACTÉRISTIQUES MARQUANTES ?

Il y a moins de candidats et cela n'est pas une surprise, au regard du contexte économique.



En revanche, nous avons senti une forte motivation des postulants. Deux points marquants sont ressortis dans leur candidature : la tenue de leurs vignobles mais aussi les démarches engagées pour aller vers une production biologique ou la plus responsable possible. Aujourd'hui, c'est un élément important car cela a parfois été la source de reproches adressés au vignoble bordelais.

QU'EST CE QUE CE CLASSEMENT 2025 APORTE AUX CONSOMMATEURS ?

Le Classement est avant tout établi pour le consommateur. Il lui apporte des garanties en termes de qualité de dégustation et de production. C'est un repère important pour s'y retrouver parmi une offre foisonnante. Ce Classement montre aussi la capacité des châteaux ou des propriétés à se remettre en cause et à, sans cesse, s'améliorer pour produire des vins équilibrés au juste prix. Il ne faut pas oublier que le Classement des Crus Bourgeois revient tous les cinq ans et qu'il n'y pas de répit !

POURQUOI LE CLASSEMENT DES CRUS BOURGEOIS EST UN CLASSEMENT D'AVENIR ?

Tout classement donne de la visibilité. Or, je suis persuadé que, dans le contexte économique et d'évolutions des habitudes de consommation, cette visibilité permettra aux châteaux labélisés de sortir leur épingle du jeu. En plus d'être un gage de qualité, l'appartenance au Classement Cru Bourgeois permet de bénéficier d'actions de promotion collectives essentielles pour le développement. Cette force du collectif me fait dire que le Classement est un modèle d'avenir pour conquérir de nouveaux marchés et rassurer les consommateurs actuels.



2025 : Année de conquête #POUR CASSER LES CODES

À l'occasion de l'annonce du Classement 2025, l'Alliance des Crus Bourgeois se jette à l'eau avec une campagne de communication d'envergure, prête à faire vibrer les palais en France et à l'international. Cette campagne s'articule autour d'une signature de marque qui annonce la couleur : "Dépasser les étiquettes."



"Avec cette campagne puissante et différenciante, notre volonté, au-delà, de soutenir le lancement du Classement, est réellement de casser les codes classiques du vignoble bordelais et de s'inscrire dans de nouveaux instants de consommation en rajeunissant notre cible de consommateurs."

Notre objectif est de créer de la notoriété et de la désirabilité autour des Crus Bourgeois qui incarnent plus qu'un label de Classement. Derrière les étiquettes, il y a des vigneron passionnés, des vins de grande qualité mais aussi la garantie d'un moment de convivialité quelle que soit l'occasion de dégustation."

JENNIFER MATHIEU
Directrice de l'Alliance des Crus Bourgeois

UNE ACTIVATION INÉDITE

En 2025, les Crus Bourgeois ne se contentent pas de communiquer, ils osent. Avec cette campagne 360°, tout est pensé pour marquer les esprits, bousculer les codes, adresser une nouvelle cible de consommateurs, incarner un nouveau positionnement pour devenir une marque résolument ancrée dans son époque et au cœur de tous les moments de vie.

UN PLAN MÉDIA PUISSANT...

qui résonne en France et à l'international, avec des visuels taillés pour séduire aussi bien les pros (BtoB) que les amateurs éclairés (BtoC).

DES ÉVÉNEMENTS IMMANQUABLES...

dont un grand moment au salon Wine Paris, où les Crus Bourgeois feront leur show.

UN TRAVAIL SUR L'IMAGE DE MARQUE...

au travers d'un nouveau territoire de communication à la tonalité et au style graphique en phase avec l'ère du temps.

DES CAMPAGNES D'E-MAILINGS. DES AMBASSADEURS...

sélectionnés parmi les adhérents pour incarner le renouveau de la marque et créer du contenu digital.

L'objectif en vue #SÉDUIRE DE NOUVEAUX CONSOMMATEURS

Avec cette **nouvelle signature** et les nouveaux visages qui incarnent les Crus Bourgeois, le collectif de vignerons passe un message fort : à **chacun et à chaque moment** son Cru Bourgeois.

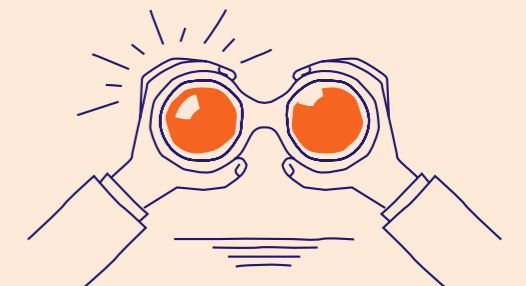


"Nous nous adressons aux "EpiCruriens", c'est à dire à tous ceux qui aiment vivre, passer des moments conviviaux et faire des rencontres. Nos vins Crus Bourgeois s'intègrent parfaitement dans les grandes occasions comme dans le quotidien, en famille ou entre amis, chez soi ou à l'extérieur. Nous voulons que Crus Bourgeois devienne une marque ancrée dans le quotidien pour rappeler nos valeurs de simplicité et de qualité, et in fine, aller conquérir de nouvelles cibles de clients plus jeunes."

MARTIN COUGNAUD
Responsable Magasin et Marketing/Communication d'Uni Médoc, adhérent des Crus Bourgeois

RESTER ANCRÉS, MAIS REGARDER LOIN

Malgré une météo capricieuse et des défis économiques à relever, l'Alliance des Crus Bourgeois garde le cap. Avec ce nouveau Classement 2025, ils ouvrent un chapitre audacieux et préparent déjà le terrain pour une cuvée ambitieuse : **l'édition 2030.**



Retour en arrière

#SUR UNE LONGUE HISTOIRE

Il y a plusieurs siècles, lorsque le bourg de Bordeaux est sous **domination anglaise**, les marchands sont exonérés de charges sur la vente locale ainsi qu'à l'export de vins issus de leurs vignes. Ce **privilège assure leur fortune**, permettant à ces "bourgeois" d'acquérir dès le XV^e siècle les meilleures parcelles du Médoc, rapidement dénommées "Crus des Bourgeois". Le prix de ces différents crus est établi pour la première fois en 1740 dans un document rédigé par la **chambre de commerce** de Bordeaux. Une hiérarchisation va alors progressivement apparaître au XIX^e siècle, conduisant **M. d'Armailhac** à publier un ouvrage en 1858 répartissant officiellement 248 Crus Bourgeois en **trois catégories**.



Et ce n'est pas près de s'arrêter !

1932

CRÉATION D'UN PREMIER VÉRITABLE CLASSEMENT

Défini sous la houlette de la **chambre de commerce** de Bordeaux et de la **chambre d'agriculture** de la Gironde, ce **Classement recense 444** "Crus Bourgeois du Médoc". Bien que ce Classement n'ait jamais été soumis à l'homologation ministérielle, il sert de référence pendant plusieurs décennies.

1962

NAISSANCE DU SYNDICAT DES CRUS BOURGEOIS DU MÉDOC



2010

PREMIÈRE SÉLECTION OFFICIELLE DES CRUS BOURGEOIS DU MÉDOC

Le Syndicat achève la mise en œuvre de sa nouvelle **démarche de qualité** et publie sa première **Sélection Officielle** en septembre (millésime 2008).

La Sélection Officielle des Crus Bourgeois du Médoc est alors publiée chaque année de septembre 2010 à septembre 2019.



2016

ÉLABORATION D'UN NOUVEAU CLASSEMENT

Lors d'une **Assemblée Générale Extraordinaire**, les adhérents du syndicat valident à 78 % des voix le cahier des charges du futur Classement.

Cette validation est suivie par l'**homologation des pouvoirs publics** fin 2017 du cahier des charges et du plan de vérification qui sert à établir le nouveau Classement des Crus Bourgeois du Médoc (arrêté ministériel du 29 décembre 2017 publié au Journal Officiel le 4 janvier 2018).

Après dix ans, cette sélection évolue désormais vers un Classement quinquennal qui réinstaura les niveaux "**Cru Bourgeois**", "**Cru Bourgeois Supérieur**" et "**Cru Bourgeois Exceptionnel**", à partir du millésime 2018.

1979

RECONNAISSANCE DE LA MENTION TRADITIONNELLE "CRUS BOURGEOIS"

Grâce à une réglementation communautaire sur l'étiquetage et sous réserve que son utilisation soit encadrée par l'État français.



2020

PUBLICATION DU 1^{ER} CLASSEMENT QUINQUENNAL

Le Syndicat de l'**Alliance des Crus Bourgeois** du Médoc annonce le premier Classement de cette nouvelle formule consacrant **250 châteaux**.

2003

PREMIER CLASSEMENT OFFICIEL DES CRUS BOURGEOIS DU MÉDOC

Par arrêté ministériel, ce Classement consacre 247 châteaux sur 490 candidats répartis en **151 "Crus Bourgeois"**, **87 "Crus Bourgeois Supérieurs"** et **9 "Crus Bourgeois Exceptionnels"**. Certains crus non classés dénoncent alors un manque d'équité car le jury d'experts était composé de professionnels dont le Président du Syndicat des Crus Bourgeois du Médoc de l'époque (conformément à l'organisation prévue par l'arrêté ministériel du 30 novembre 2000). En 2007, la Cour Administrative d'Appel de Bordeaux prononce finalement l'annulation de l'arrêté du 17 juin 2003 sur un critère retenu : "**On ne peut être juge et partie**".

Afin de sauver la mention, le syndicat et ses adhérents se mobilisent pour établir une démarche de qualité. L'homologation par les pouvoirs publics français d'une démarche de sélection qualitative sera mise en place par le décret du 20 octobre 2009 et l'arrêté du 16 novembre 2009.

2025

PUBLICATION DE LA 2^E ÉDITION DU CLASSEMENT QUINQUENNAL DES CRUS BOURGEOIS DU MÉDOC

Le Syndicat de l'**Alliance des Crus Bourgeois** du Médoc annonce le deuxième Classement de cette nouvelle formule consacrant **170 châteaux**.



Les Crus Bourgeois **DÉPASSER LES ÉTIQUETTES**



**DÉCOUVREZ
LE CLASSEMENT
2025**

17 rue Despax
33200 Bordeaux - France
+33 (0)5 56 79 04 11
crus-bourgeois.com
alliance@crus-bourgeois.com



SOIZIC DESAIZE
+33 (0)6 31 01 73 61
soizic@padampadampadam.fr

ANNE DE CHAMPSAVIN
+33 (0)6 59 57 07 80
anne@padampadampadam.fr



JENNIFER MATHIEU
+33 (0)5 56 79 04 11
jennifer@crus-bourgeois.com

EUGÉNIE BIENFAIT
+33 (0)7 85 60 06 98
eugenie@crus-bourgeois.com



crus-bourgeois.com